

Community Care

Integrale
dienstverlening
in de wijk



Community Care Concept

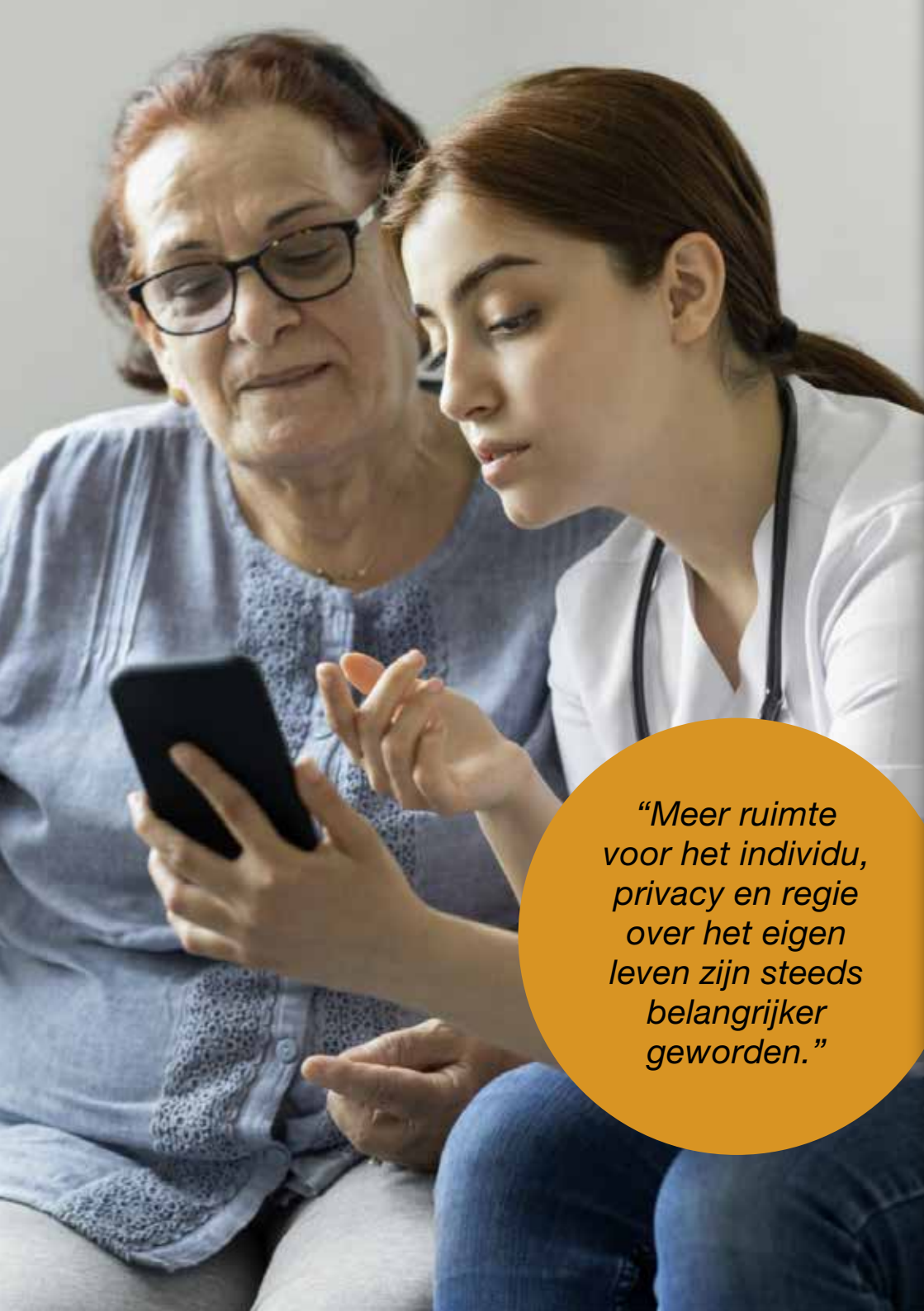
Sevagram start in Heerlen, Valkenburg en Maastricht met een proef die ervoor moet zorgen dat ouderen in Zuid-Limburg minder snel opgenomen worden in zorgcentra. Bij het zogeheten Community Care Concept staat de integratie van welzijn, wonen en zorg centraal.

Langer thuis

Samen met alle betrokken stakeholders, ketenpartners, mantelzorgers en familie willen we ervoor zorgen dat kwetsbare ouderen in de regio's Heerlen, Valkenburg en Maastricht langer thuis kunnen blijven wonen en dus minder snel naar een zorgcentrum hoeven te verhuizen.

Betere kwaliteit van leven

Dat doen we door samen met familie, vrijwilligers of mantelzorgers én met andere collega zorgorganisaties in de regio mensen actief bij de oudere en zijn zorgvraag te betrekken. Dit zorgt voor betere gezondheidsresultaten. Het algehele welzijn en de kwaliteit van leven nemen toe. En mensen verhuizen - zo is de aanname - later en als het echt niet anders kan naar het verpleeghuis.



“Meer ruimte voor het individu, privacy en regie over het eigen leven zijn steeds belangrijker geworden.”

Grote opgave

We staan in Zuid-Limburg aan de vooravond van demografische en maatschappelijke ontwikkelingen die leiden tot een grote opgave als het gaat om de zorg voor ouderen in onze samenleving. Ontwikkelingen zoals vergrijzing en ontgroening, arbeidsmarktproblematiek, veranderende klantvragen en toenemende zorgzwaarte, zijn de context waarin Sevagram de komende jaren zal opereren.

Meer (complexe) zorgvragen

Het aantal ouderen (met complexe hulpvragen) neemt de komende jaren fors toe. Het aandeel van 80-plussers in de bevolking zal tot 2040 toenemen. Het betreft een verdubbeling ten opzichte van 2020. Dat leidt tot een stijgende vraag naar zorg in het algemeen en verpleeghuizen in het bijzonder. Er zijn weliswaar nieuwe initiatieven voor ouderenzorg, maar die richten zich steeds vaker op het hogere segment. Sevagram blijft zich richten op de grootste groep: het lage en middensegment kwetsbare ouderen.

Maatschappelijke ontwikkelingen

Ouderen geven aan steeds meer behoefte te hebben aan ondersteuning en zorg op maat. Meer ruimte voor het individu, privacy en regie over het eigen leven zijn steeds belangrijker geworden. Aandacht voor welzijn en zingeving tijdens de laatste levensfase horen daar onlosmakelijk bij. Daarnaast stimuleert de overheid dat ouderen zolang mogelijk thuis blijven wonen, ook wanneer ze intensieve zorg nodig hebben. Als alternatief voor opname kan gebruik gemaakt worden van bijvoorbeeld een Volledig Pakket Thuis (VPT). Indien het niet langer verantwoord is om thuis te wonen, bieden de zorgcentra van Sevagram de noodzakelijke zorg, in combinatie met welzijn en wonen.

Woonwensen van (potentiële) cliënten

Ouderen zijn in de praktijk veelal gebonden aan/vertrouwd met de wijk waar zij wonen. Ze verhuizen bij voorkeur binnen hun eigen stad of streek en hebben dan het liefste een huurwoning. Gezien de huidige woningmarktproblematiek is de samenwerking met gemeenten én woningcorporaties voor Sevagram belangrijk.

Arbeidsmarktproblematiek

Er is sprake van een zorgkloof, die de komende jaren verder zal toenemen. De vraag naar intramuraal verblijf stijgt. Daarnaast is er steeds minder aanbod van zorgpersoneel. Dit zet aan tot anders denken en anders doen en vraagt om een goede HR-strategie.

“Ik wil zolang mogelijk thuis wonen. Met hulp van Sevagram kan dat.”





“Bij het Community Care Concept gaat het om de juiste zorg, op de juiste plek, op het juiste moment.”

Community Care Concept

Sevagram ontwikkelt het Community Care Concept als antwoord op de geschetste ontwikkelingen. De twee kernwoorden van het Community Care Concept zijn **in de wijk en samen**. Samen met gemeenten, het sociale domein en ketenpartners willen we in de wijk zorgdragen voor een volwaardig leven van ouderen in hun eigen omgeving en -belangrijk aandachtspunt- eenzaamheid tegengaan.

Sevagram zet daarvoor haar locaties open voor allerlei (welzijns)activiteiten waar ouderen in de wijk gebruik van kunnen maken. Bovendien is Sevagram in de wijk dé expert als het gaat om complexe zorgvragen. Wij brengen onze kennis en expertise naar de wijk in de voorliggende keten en ondersteunen ouderen en hun naasten -als de zorgvraag verandert- bij hun stap naar de WLZ. Bij het Community Care Concept gaat het om de juiste zorg, op de juiste plek, op het juiste moment.

Samen en op maat

Niet alleen, maar samen in partnerschap is het uitgangspunt. Dus ook samen met zorgvragers, familie en mantelzorgers. Het gaat hier echt om preventie, om integrale dienstverlening waarbij welzijn heel belangrijk is. Het gaat over echte domein overstijgende samenwerking, over ketensamenwerking. Het gaat ook over het voorkomen van zwaardere en duurder (ouderen)zorg.

Het Community Care Concept dat wij voor ogen hebben wordt opgezet met de ketenpartners, met de ouderen zelf, met familie, mantelzorgers en stakeholders. En op maat, want iedere regio heeft zijn eigen focus. We doen het samen met de Universiteit Maastricht, omdat we ook de resultaten willen objectiveren en beschrijven zodat we het concept dat we door ontwikkelen in de drie regio's, indien succesvol, kunnen delen. Sevagram neemt graag de rol van regisseur in dit traject. Wij zijn ervan overtuigd dat de experimenten zorgen voor een duurzame en betaalbare ouderenzorg. Het uiteindelijke doel is dat mensen langer thuis blijven wonen, dat er minder eenzaamheid is. We streven naar een vertraging van een termijn van 8 tot 12 maanden. Dat betekent dat we daarmee de intramurale zorg al een stuk ontlasten.

Proeftuinen

Sevagram start in Heerlen, Valkenburg en Maastricht met een proef die ervoor moet zorgen dat ouderen in Zuid-Limburg minder snel opgenomen worden in zorgcentra. Deze proeftuinen zijn in april van start gegaan en hebben een looptijd van drie jaar.

Proeftuin Heerlen Samen voor elkaar zorgen in Parc Douvenrade.

Esther Cromheecke **Directeur van het cluster Heerlen** **Noord**

“Langer zelfstandig blijven wonen. Dat is wat we in de proeftuin Parc Douvenrade met ondersteuning van ketenpartners, familie, mantelzorger en vrijwilligers voor elkaar gaan krijgen. Een proeftuin is een leerproces waarbij we het Community Care Concept gaan uitrollen met als doel dat de bewoners in het Parc Douvenrade en omgeving zolang mogelijk zelfstandig blijven wonen in hun eigen appartement waarbij we ons met name richten op welzijn en wonen. En op de laatste plek, de zorg. Met name die eerste twee, welzijn en wonen, hebben volgens mij een zeer grote toegevoegde waarde om zorg te kunnen vermijden.

Als je prettig woont en je mentaal goed voelt, is de vraag naar zorgondersteuning minder. Dit is wetenschappelijk bewezen. Vandaar dat wij als zorgorganisatie ons veel meer gaan richten op het welzijn van onze bewoners. Heb je lekker geslapen? Heb je zelf een heerlijk ontbijt gemaakt? Verheug je je op het concert vanmiddag of vind je het

heerlijk om te schilderen? Allemaal positieve gebeurtenissen waardoor je goed in je vel zit en daardoor minder zorg vraagt. Dat is wat we hier in Parc Douvenrade gaan uitrollen. Binnen Sevagram gaan we op drie plekken deze proeftuin opstarten. En Parc Douvenrade is daar één van.”

Esther Cromheecke



Proeftuin Valkenburg
We delen graag onze kennis en kunde in het belang van de ouder wordende mens.

Ramon Frissen
Directeur Cluster Heuvelland

Met de proeftuin Community Care in Valkenburg willen we een aantal mooie dingen verwezenlijken. Een van de belangrijkste doelen heeft alles te maken met hospitality. Onze locaties zullen -nóg meer dan nu- een plek zijn waar mensen worden gezien als mens. Niet als patiënt of cliënt. De focus ligt op gastvrijheid. Mensen moeten zich welkom voelen bij Sevagram. De oudere mens die uiteindelijk bij ons komt wonen. En ook mensen uit de buurt die makkelijk even bij ons binnen lopen voor een kop koffie, een leuke culturele activiteit of voor een praatje. Kortom: Sevagram als warme ontmoetingsplek voor de buurt.

Daarmee kom ik bij een ander doel van de proeftuin. Samen met anderen werken aan een maatschappelijk vraagstuk dat veel ouderen raakt: eenzaamheid. Met anderen doel ik op de buurt, collega-organisaties, ketenpartners, verenigingen en ook partners als de gemeente en woningbouwverenigingen. Als we de handen ineen slaan kunnen we echt iets tegen eenzaamheid

onder ouderen doen. Het creëren van een laagdrempelige ontmoetingsplek waar de deuren open staan, draagt daar absoluut toe bij!

En tot slot zullen we in de community ook onze kennis en kunde met andere stakeholders delen. Sevagram heeft een enorme expertise als het gaat om de zorg en ondersteuning van de ouder wordende mens. Als geen ander kennen we de behoeften van mensen met bijvoorbeeld een dementieel beeld en die van hun naasten. Door deze kennis te delen met bijvoorbeeld de gemeente en woningbouwverenigingen kunnen we gezamenlijk veel beter de juiste zorg, op het juiste moment op de juiste plek bieden.



Ramon Frissen

Proeftuin Maastricht
Onze proeftuin slaagt als het bij Scharwyerveld bruist van de welzijnsactiviteiten.

Jeroen Bossers
Directeur van het cluster Maastricht

Voor de proeftuin Maastricht hebben we gekozen voor onze locatie Scharwyerveld. Een prachtig huis dat alle mogelijkheden biedt voor het creëren van een buurtfunctie. Dat betekent dat we nóg meer dan nu, verbindingen gaan maken. Van binnen naar buiten en van buiten naar binnen. We stellen onze gasterie open voor de buurtvereniging, de kaartclub en andere lokale verenigingen. Maar ook de kinderen van de lagere scholen, het welzijnswerk en andere meer formele netwerken, zijn van harte welkom. Onze proeftuin slaagt als het bij Scharwyerveld bruist van de welzijnsactiviteiten!

Ook onze thuiszorgorganisatie -die al stevig in de wijken en netwerken verankerd zit- is een belangrijke partner in het Community Care Concept. We weten dat de meeste mensen het liefst thuis blijven wonen. Maar thuis kan ook een serviceappartement van Sevagram in de eigen buurt zijn. Vanuit de thuiszorg kunnen mensen naadloos de stap naar een serviceappartement maken. En als er meer zorg en onder-

steuning nodig is, naar het verpleeghuis. Alles in dezelfde wijk. Met vertrouwde gezichten en plekken om je heen. Dezelfde gasterie voor het kopje koffie, medewerkers en vrijwilligers die je kent. Ik weet zeker dat dit een blijvende kwaliteit van leven ten goede komt!

Jeroen Bossers



Meer weten?

Wilt u meer weten over het Community Care Concept, de planning of de ervaringen in de proeftuinen? Neem dan contact op met de coördinator Community Care van de regio. Dat is:

**Cluster Heuvelland /
Proeftuin Valkenburg**

Bianca Bertram

06 51 15 02 46

Bianca.bertram@sevagram.nl

**Cluster Heerlen Noord /
Proeftuin Douvenrade**

Thom Steinbusch

06 18 35 31 72

Thom.steinbusch@sevagram.nl

**Cluster Maastricht /
Proeftuin Scharwyerveld / Thuiszorg**

Michalina Skowron

06 11 34 28 13

Michalina.skowron@sevagram.nl

Blijf op de hoogte via onze website:

www.sevagram.nl/communitycare



Bianca Bertram
Thom Steinbusch >
Michalina Skowron >>



*“Gezellig,
zo samen bij het
koffietentje
om de hoek.”*

